

Sveriges Författarförbund - Sveriges Dramatikerförbund - Svenska Journalistförbundet - Sveriges Läromedelsförfattares Förbund - Konstnärernas Riksorganisation - Föreningen Svenska Tecknare - Föreningen Sveriges Konstantverkare och Industriformgivare - Svenska Fotografers Förbund - Föreningen Svenska Tonsättare - Föreningen Svenska Kompositörer av Populärmusik - Federationen Svenska Musiker - Svenska Teaterförbundet - Svenska Regissörsföreningen - Oberoende Filmars Förbund - Unionen - klubbarna vid Sveriges Radio, Sveriges Television och Utbildningsradion

KLYS

Konstnärliga
och Litterära
Yrkesutövares
Samarbetsnämnd

Stockholm den 29 augusti 2014

Regionförbundet södra Småland
Videum Science Park
351 96 Växjö

KLYS synpunkter på remissutgåvan av regional kulturplan för Kronobergs län 2015-2017

KLYS har tagit del av Kronobergs läns förslag till kulturplan för 2015-2017 och vill för de yrkesverksamma kulturskaparnas räkning härmed lämna följande synpunkter.

Inledning

KLYS – Konstnärliga och Litterära Yrkesutövares Samarbetsnämnd – företräder via sina 15 medlemsorganisationer ca 30 000 yrkesverksamma kulturskapare i Sverige. Dessa arbetar som bl.a. författare, dramatiker, journalister, bildkonstnärer, musiker, kompositörer, tonsättare, regissörer, skådespelare, filmare och dansare. Organisationerna samarbetar under KLYS paraply i frågor som rör t ex kulturpolitik, upphovsrätt, arbetsmarknad, trygghetssystem och yttrandefrihet.

KLYS utgör en samlad röst för Sveriges kulturskapare i den nationella kulturpolitiken. Samverkansmodellens inträde i den svenska kulturpolitiken har, förutom ett nytt sätt att fördela statliga bidrag till regional kulturverksamhet, inneburit en etablering av en ny kulturpolitisk karta där samverkan och dialog på alla plan är satt i fokus: mellan stat, region och kommun och där också det professionella kulturlivet och civilsamhället ska delta i dialogen.

Enligt förordningen ska de regionala kulturplanerna tas fram ”efter samråd med länets professionella kulturliv och det civila samhället”. Att använda sig av professionella kulturskapare som experter på sitt konstområde är ett utmärkt sätt att ta tillvara de professionella kulturskaparnas regionala erfarenheter, att utveckla diskussionen om kulturskaparnas villkor och att formulera en regional konstnärspolitik.

Formen för samråd väljer regionen själv. KLYS verkar för att dialoger sker i formaliserad form, dvs att det finns en kontinuitet och långsiktiga strategier för att involvera professionella kulturskapare i dialog runt kulturplanens framtagande, genomförande och uppföljning. KLYS verkar också för att mindre samråd, där yrkesverksamma kulturskapare bidrar som experter, arvoderas. Vi har för ändamålet tagit fram särskilda arvodesrekommendationer från KLYS. Se bilaga.

Bland KLYS viktigaste frågor, som även gäller arbetet med regionala kulturplaner och samverkansmodellen, är att principen om armlängds avstånd används och värnas. Denna princip har skapats för att konsten ska kunna stå fri från politiska viljor, och är av yttersta vikt för att konstnärlig frihet ska kunna upprätthållas och att demokratiska samtal ska kunna ske i samhället. Enligt principen ska konstnärliga och kvalitativa bedömningar inte göras av den politiska sfären utan av sakkunniga ämnesexperter, yrkesverksamma kulturskapare och konstnärliga ledare. KLYS bevakar också hur konstnärlig kvalitet och förnyelse får utrymme, hur mångfalden inom kulturen främjas samt balansen mellan kultur- och aspektpolitik av olika slag.

Här nedan följer en sammanfattning av KLYS mest centrala bevakningsområden, när det gäller regionala kulturplaner och regional kultur- och konstnärspolitik:

Grundläggande värden

- Hur bevakar kulturplanen kulturens egenvärde och balansen mot aspektpolitik?
- Bidrar den här satsningen till konstnärlig kvalitet och förnyelse?
- Hur arbetar regionen med principen om armlängds avstånd?
- Hur arbetar regionen med att främja mångfald inom kulturen?

Kulturskapares villkor

- Vilka förutsättningar behövs för att professionella kulturskapare inom alla konstområden ska kunna verka i regionen? Hur formuleras regional konstnärspolitik i regionen?
- Vilka målsättningar formulerar regionen utifrån betydelsen av rimliga avtal och ersättning till kulturskapare för deras arbete?
- Hur kan regionalt verksamma kulturskapare stödjas med kompetensutveckling och vidareutbildning. Hur kan man stödja de redan yrkesverksamma som vill vara kvar i regionen?
- Hur diskuterar och synliggör regionen skillnaden i villkor mellan yrkesutövande och ideella utövare?
- Vilka stödfunktioner finns för professionella kulturskapares företagande i regionen?
- På vilka sätt kan regionen och dess kommuner integrera kulturskapare som självklar samarbetspart?

Kulturell infrastruktur

- Hur ser utbudet ut av lokaler för mötesplatser och arbetsplatser i regionen? D.v.s. replokaler/verkstäder/träningslokaler/inspelningsstudios. Vad kan byggas ut, förstärkas lokalt och eller regionalt?
- Vilken strategi formulerar regionen i sin kulturplan angående samspelet mellan institutioner och det fria kulturlivet?
- Vad har regionen för utvecklingsmål för regionöverskridande verksamhet?
- Hur planerar regionen att arbeta med och utveckla nationella och internationella samarbeten?

Synpunkter på det aktuella förslaget till kulturplan

1. Generella utgångspunkter och planens disposition

Kronoberg hör till en av de mindre regionerna i landet med enbart åtta kommuner och ca 185 000 invånare. Även om centralorten Växjö rymmer merparten av kulturinstitutionerna visar regionen goda ambitioner till att verka för ett geografiskt utspritt och diversifierat kulturliv med både ”bredd och spets” – ett uttryck som de inkluderat i sin formulering av länets kulturpolitiska mål.

På grund av glesbygd och en äldre befolkning är Kronobergs kulturliv i relativt stort behov av mobilitet, vilket man påtalar bland sina specificerade mål. Härvidlag blir infrastruktur en viktig utmaning i regionens kulturpolitik, vilket får aspektpolitiken att bli framträdande.

Remissutgåvan av Kronobergs kulturplan är en förlängning av den regionala utvecklingsstrategin (RUS) och ger rent formmässigt ett föredömligt intryck när det gäller utformningen, dispositionen och formuleringarna. Dispositionen både följer och frångår de sju kulturella verksamhetsområdena. Man gör en egen ordningsföljd och uppdelning med konstformsspecifika underrubriker.

Genomgående använder man för övrigt främst begreppet ”professionell kulturskapare/kulturutövare”, samt ”konstnärlig utveckling”. KLYS förordar begreppet professionell kulturskapare, men avråder från begreppet ”semiprofessionell”, som bl.a. används på sidan 26 i kulturplanen. Specifika avsnitt om kulturpolitik, konstpolitik eller konstnärspolitik samt tydliga definitioner av dessa begrepp i framställningen lyser med sin frånvaro, vilket KLYS beklagar.

I kulturplanen påpekas att kulturell mångfald är ett av regionens kulturpolitiska mål, men ändå utelämnas en konkretisering och utveckling av arbetet på denna punkt i aktuell remissutgåva av planen.

KLYS välkomnar att det i kulturplanen finns en beskrivning av principen om armlängds avstånd och att vikten av dess tillämpning på både regional och lokal nivå lyfts. Vi delar uppfattningen om att ”den politiska nivån ... överlåter de konstnärliga bedömningarna och/eller andra kvalitativa bedömningar till ämnesexperter”. Vi menar emellertid att Kronoberg i sin plan tydligare bör visa hur regionen tillämpar och planerar att tillämpa armlängds avstånd-principen i den regionala kulturpolitiken.

2. Samråd med professionella kulturskapare

Arbetet med underlaget till Kronobergs kulturplan framstår som engagerat, avvägt och demokratiskt präglad. Det hänvisas inte direkt till förordningen om samråd, men KLYS ser positivt på hur man framhäver en transparent planutvecklingsprocess där både civilsamhälle och kulturliv har påtaglig delaktighet i utformningen av planen. Det fästs stor vikt vid medborgarperspektiv och så kallade deltagardemokratiska metoder, vilket innebär att deltagarna har inflytande över mötenas innehåll.

Regionen redovisar att man har en årlig regional samrådskonferens med företrädare för alla delar av både regionala och lokala kulturlivet, inklusive de som benämns som "de professionella kulturskaparna". Därutöver sker fördjupningar genom regionala tematiska dialoger med alla berörda parter. KLYS saknar emellertid en konkret redogörelse i själva kulturplanen för hur, exakt med vilka och när de olika samrådsprocesserna genomförts, och för hur regionen planerar för konstområdesövergripande kartläggning av behov och effekter hos de professionella kulturskaparna.

KLYS skulle helst se att Kronoberg för kulturplanens framtagande inrättar ett kulturskaparråd med både representanter för kulturinstitutionerna och regionens fria professionella kulturskapare från alla de olika konstområdena. Fria kulturskapares medverkan i rådet bör då arvoderas enligt den modell som KLYS förespråkar. Eftersom Kronoberg är en relativt liten region föreslår KLYS att ett sådant konstområdesövergripande kulturskaparråd inrättas i samarbete med angränsande regioner, t x Blekinge och eventuellt Kalmar. Det är inte rimligt att Kronoberg, Blekinge och Kalmar, som alla är små regioner i sammanhanget, själva driver frågor om t ex kompetensutveckling för yrkesverksamma kulturskapare. KLYS vill här lyfta fram det kulturskaparråd som inrättats i samarbete mellan Västernorrlands och Jämtlands län, för att få större kraft i konstnärspolitiska frågor i den delen av Sverige.

3. Kulturpolitiska utgångspunkter

En av Kronobergs kulturpolitiska målsättningar är att professionella kulturskapare ska få bättre förutsättningar att verka i länet. Men ingenstans i kulturplanens innehållsförteckning finns någon separat rubrik eller ens underrubrik som signalerar en definition av konstens egenvärde eller beskrivning av villkoren för regionens professionella kulturskapare. Vissa nedslag i detta ämne förekommer självklart i kapitlen om respektive kulturverksamhet, men KLYS understryker att avsaknaden av ett specifikt avsnitt om kulturskaparnas förutsättningar är anmärkningsvärd särskilt som man utpekar sakfrågan i sig som en av regionens målsättningar.

Kronoberg betonar tillgänglighet och kulturell infrastruktur mer än mycket annat i sin kulturplan. Detta skapar en aspektpolitisk slagsida som är diskutabel. I ett kulturskaparperspektiv saknas det konkreta och vägledande. Beskrivningen i stort får publik-snarare än kulturskaparfokus. I KLYS ögon lämnas man efter en genomläsning av denna kulturplans remissutgåva med en känsla av pragmatisk tomhet. Uppräkningen av institutionsverksamheter och översiktliga kulturpolitiska visioner överskuggar en specificering av kulturskapares och konstnärers förutsättningar för att verka professionellt i regionen, t.ex. när det gäller kompetensutveckling för kulturskapare.

En konstnärspolitisk strategi för Kronoberg skulle kunna ta sitt avstamp i en kartläggning av verksamma kulturskapare i regionen. En sådan kartläggning skulle också kunna göras i samarbete med angränsande regioner som t ex Blekinge och eventuellt Kalmar.

4. Regional kultur – prioriteringar och mål

Kronobergs län slår fast att man ”ska erbjuda ett innovativt kulturliv med bredd och spets”. Vidare understryker man att det är ”utmaningsdrivet” utifrån ett huvudsakligen aspektpolitiskt hänseende, där tillgänglighet är ett av nyckelorden. Glesbygdsproblematik och skillnaden mellan stad och land hör till den springande punkten. Växjö och Ljungby är kulturella nav i regionen. Men som centralt för kulturlivet och kulturnäringen pekas också det s k glasriket ut. Man konstaterar att digitaliseringen fortfarande är en underutnyttjad resurs för den kulturella infrastrukturen, och antyder än fler kommande satsningar på detta område när man framhäver Kronoberg som ett län med bättre tillgång till snabbt bredbandsnät än genomsnittet i riket.

KLYS skulle i detta avseende välkomna en uttalad digital strategi för konstnärlig utveckling i ett kulturskaparperspektiv och inte bara i ett publikinriktat tillgänglighetsperspektiv. När det gäller tillgängliggörande av konstnärligt innehåll ska påminnas om vikten av att upphovsrätten respekteras. Det finns idag smidiga system med stöd i lagstiftningen för klarering av rättigheter för nätanvändning, bl.a. genom s k avtalslicenser.

I nationellt hänseende framstår Kronobergs ambitioner i sin helhet som mycket positiva. KLYS välkomnar regionens uttalade ambitioner om ett utvecklat kulturliv på många plan inom alla konstformer. Men kapitlet ”Prioriterat utvecklingsarbete 2015-2017” (sid. 54-) ger ett aningen rörigt intryck, även i själva upplägget. Man påpekar visserligen att det kommer att kompletteras med relevanta s k indikatorer, men listandet av planerade insatser saknar beskrivningar av hur man tänkt genomföra dem i praktiken. Exempelvis skriver man att professionella kulturskapare ”ska få bättre förutsättningar att verka i länet”, samt att ”den regionala kulturpolitiken ska arbeta för ett innovativt kulturliv ... genom att stötta den konstnärliga utvecklingen”, men ingenstans sägs det hur man ska gå tillväga.

5. Synpunkter på de specifika konstområdena

5.1 Bild- och formkonst

63 procent av konstnärerna i Kronobergs län har en månadsinkomst på 13 300 kronor eller mindre, vilket kan jämföras med den genomsnittliga månadsinkomsten i länet som enligt SCB var 21 123 kronor (år 2012). Detta innebär att majoriteten av konstnärerna i Kronoberg har svårt att livnära sig på sin verksamhet. Cirka 16 procent av yrkeskåren uppger att de tvingats tacka nej till att medverka i en utställning för att de inte har haft råd. Nio av tio konstnärer har vid något tillfälle inte fått utställningsersättning vid utställningar. Detta gör Kronoberg till en av de regioner i Sverige som är sämst på att efterfölja MU-avtalet i praktiken. KLYS önskar se en längre diskussion om avtalets betydelse i Kulturplanen där en konkret åtgärdsplan lyfts fram.

Det är utmärkt att man arbetar med en bild-och formstrategi i länet. Vi får intrycket att Kronoberg ligger i framkant när det gäller att utveckla bild- och formområdet. Att både regionens inköp av konst och enprocentsregeln har det explicita målet att främja regionens eget konstliv ser vi som föredömligt. Vi skulle dock vilja se att enprocentsregeln applicerades

i större utsträckning än vad som är fallet i nuläget. Även om det är positivt att Växjö och Ljungby följer rekommendationen, skulle vi gärna se att de tre övriga kommunerna också gjorde det, och att regeln tillämpades vid all offentlig nybyggnation och inte bara ibland och i varierande grad. Då kulturmiljön har stor prioritet i länet skulle vi gärna se att konstnärerna inkluderades i utformningen av densamma.

Att Kronobergs län gör ambitiösa satsningar på såväl samtidskonsten som konstens internationalisering genom insatser som Artists in Residence och förprojekteringen inför ansökan om Manifesta 2018 – The European Biennial of Contemporary Art är mycket positivt. Vi skulle gärna se att man utreder möjligheterna till ett konstnärligt resurscentrum för att ytterligare stärka den regionala infrastrukturen för konsten. Förslagsvis kan man utnyttja de befintliga infrastrukturerna på Italienska palatset för att genomföra detta.

KLYS vill göra Kronobergs län uppmärksamma på att frågor rörande konsthantverket behandlas under rubriken "Hemslöjdsfrämjande verksamhet" och inte, som brukligt, i samband med bildkonsten.

KLYS föreslår att:

- Kronobergs län skriver in i den regionala kulturplanen hur MU-avtalet, både utställningsersättningen och medverkansersättningen, ska kunna tillämpas i länet och dess kommuners alla utställningsarenor. En plan för hur MU-avtalet kan implementeras på regional såväl som kommunal nivå bör upprättas. Regionen bör erbjuda sina och kommunernas kulturpolitiker, tjänstemän och utställningsarrangörer en workshop om MU-avtalet, åtminstone vartannat år. Detta bör budgeteras. Regionen bör årligen redovisa hur MU-avtalet har implementerats i regionen.
- Enprocentsregeln tillämpas vid samtliga byggnationer, även i regionens och kommunernas bolags byggande av infrastruktur och fastigheter. Låt konstnärerna vara delaktiga i utformningen av den offentliga miljön redan vid planeringsstadiet. På så sätt kan den konstnärliga kompetensen utnyttjas effektivt och den offentliga miljön bli bättre. Regionen bör erbjuda sina och kommunernas kulturpolitiker, tjänstemän och utställningsarrangörer en workshop om enprocentsregeln, åtminstone vartannat år, och stöd i att utveckla riktlinjer och metoder för implementeringen av enprocentsregeln. Detta bör budgeteras. Regionen bör årligen redovisa hur enprocentsregeln har implementerats.
- Länet undersöker möjligheterna till starta upp ett resurscentrum för bild- och formkonsten som strategiskt samlar och samordnar det regionala konstlivet, myndigheter och näringsliv.
- Konsthantverket tas upp i samband med bildkonsten och inte under rubriken hemslöjd.

5.2 Scenkonst

På scenkonstområdet talas i kulturplanen om kulturskaparnas förutsättningar. KLYS saknar i det sammanhanget en konkretisering och uppföljning kring behoven av kompetensutveckling för de yrkesverksamma. I Skåne/Blekinge avslutades under våren 2014 det så kalla Kulturkraftsprojektet. Detta framgångsrika projekt riktade sig till yrkesverksamma inom scen, ton och film/tv och gav i begränsad utsträckning även möjligheter för frilansare inom Kronobergs län att delta. Det är angeläget att detta projekt kan få en fortsättning och att det även kan innefatta Kronobergs län.

På sidan 26 under Linneateatern används begreppet "semiprofessionell" teater. Det begreppet bör inte användas överhuvudtaget. Det är positivt och vanligt förekommande att professionella scenkonstnärer på olika sätt medverkar i amatörteaterverksamhet. Detta kan och ska inte beskrivas som en semiprofessionell teaterverksamhet.

KLYS ser för övrigt mycket positivt på att man i Kronobergs kulturplan nämner Cirkus som ett scenkonstområde.

5.3 Litteratur

Det är behjärtansvärt att man i litteraturavsnittet nämner kända författare och betonar vikten av det fria ordet. Men KLYS skulle välkomna ett vidare perspektiv inom området. T.ex. kunde man använda sig av välkända, nu levande författare från regionen som Johannes Anyuru, Ester Roxberg med flera.

Det bör också nämnas att litteraturinsatser i regionen också kan omfatta arrangerade litteratursamtal där man budgeterat för arvodering till professionella kulturskapare/författare/översättare. Därtill ser KLYS gärna att man talar om att litteratur kan vara grunden för demokratiska samtal – att man utifrån böcker kan man samtala om ämnen som ibland kan vara svåra att hantera.

Beskrivningen av Fria ordets hus verksamhet och fristadsförfattarna kunde utvecklas mer i planen. Det bör även tilläggas i planen att det är eftersträvansvärt att hålla en nära dialog med Författarförbundets regionalråd och att hen alltid ska vara inbjuden till samverkansråd i regionen för att just representera professionella kulturskapare.

Varken under litteraturavsnittet eller under scenkonstavsnittet nämns dramatiken som konstform, vilket är en svaghet i kulturplanen enligt KLYS.

5.4 Musik

Liksom på scenkonstområdet saknar KLYS på musikområdet en konkretisering och uppföljning kring behoven av kompetensutveckling för regionens yrkesverksamma.

6. Avslutande kommentar

Remissutgåvan av Kronobergs kulturplan framstår i sin helhet som ett ambitiöst formulerat instrumentellt dokument som dock är svårgreppbart i sitt upplägg och i sak vagt ur ett kulturskaparperspektiv.

De kulturpolitiska visionerna uttrycks väl. Vidare redogörs med önskvärd tydlighet för konkreta regionalpolitiska kulturella mål. Också kulturinstitutionerna presenteras utförligt liksom flera aspektpolitiska förutsättningar och utmaningar.

En skärskådning av denna kulturplans remissutgåva ger dock upphov till fler frågor än svar när det gäller förutsättningarna för regionens yrkesverksamma kulturskapare, både beträffande yrkesutövandet i sig, yrkesmässig infrastruktur och förutsättningarna för kompetensutveckling.

Ramverket i Kronobergs kulturplan skapar en förväntan som tyvärr inte infrias i denna utgåva. KLYS saknar en redogörelse för de regionalpolitiska verktyg som krävs för att hantera en regional kulturpolitisk verklighet för de i regionen yrkesverksamma kulturskaparna.

KLYS ser fram emot en fortsatt dialog med Kronobergs län när det gäller dessa frågor.

För KLYS

Carl Liungman

Regionalpolitisk sekreterare

Mats Söderlund

Ordförande

genom

Ulrica Källén Lörelius

Verksamhetsledare



**Yrke:
professionell
kulturskapare**



Att ta betalt



AVTALS- OCH ARVODES-
REKOMMENDATIONER FRÅN KLYS



KLYS



”Tänk vilket privilegium att få jobba med sin hobby”

Ge inte bort dina ekonomiska eller ideella rättigheter.

Du har upphovsrätten till ditt verk.

3 frågor till 4!

- 1. Vad är konstnärlig kvalitet för dig?**
- 2. Vad innebär det för dig att ta yrkesmässigt betalt?**
- 3. Tips till uppdragsgivare som anlitar en professionell kulturskapare?**

FOTO: MÄRTHATHISNER



BILD/FORM

Johan Wingestad
KONSTHANTVERKARE,
ORDFÖRANDE I KIF

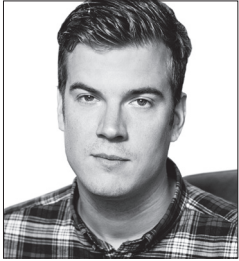
- 1.** Det omätbara värde som är kopplat till ett enskilt konstverk. Ett konstverks förmåga att beröra och kommunicera med betraktare och omvärld kan man säga.
- 2.** Att ta betalt utifrån dels uppdragets omfattning och komplexitet, dels min egen kompetens avseende utbildning och annan erfarenhet.
- 3.** Vilka förutsättningar gäller och hur väl stämmer de överens med förväntningarna på vad som ska levereras? En medveten beställare borgar för ett bra resultat.



● SCEN/FILM

Anna Carlson
SKÅDESPELARE,
ORDFÖRANDE
I TEATERFÖRBUNDET

1. Yrkeskunnande och spetskompetens. Att hantera sitt yrkes speciella förutsättningar är nödvändigt för en bra kvalitet. Konsten utförs av en enskild kulturskapare, även i en ensemble och det kräver en speciell kunskap.
2. Att man respekterar det individuella yrkeskunnandet och ser utbildningen och erfarenheten som ligger bakom. Att inte dumpa lönemarknaden.
3. Att respektera yrkeskunnandet, inse vad det är värt och betala för det. Det är inte en hobby. Inberäkna att det ligger mycket förarbete i uppdraget som också ska betalas. Att kortare anställning innebär högre lön.



● ORD

Gunnar Ardelius
FÖRFATTARE,
ORDFÖRANDE I SVERIGES
FÖRFATTARFÖRBUND

1. När ett verk får mig att se på mig själv och världen med en ny blick, när jag glömmer tid och rum.
2. Det är en fråga om yrkesidentitet och solidaritet med mitt skrå – och givetvis en förutsättning för att kunna leva på min konstnärliga verksamhet och få tid att skriva ytterligare böcker.
3. Att vara väl förberedd, erbjuda en rimlig ersättning och föra en tydlig dialog om förutsättningarna.



● TON

Karina Kampe
MUSIKER OCH LÅTSKRIVARE,
STYRELSELEDAMOT
I MUSIKERFÖRBUNDET OCH SKAP

1. Konstnärlig kvalitet är något väldigt subjektivt! För mig handlar det dock om att höja sig över de rent grundläggande verktygen som behövs för att skapa musik. En kvalitativ musikerbetare kan hålla kontinuerlig hög verkshöjd, vara nyskapande och fräsch i sitt ton- och textspråk samt undgå de vanligaste fallgroparna och klichéerna. Med erfarenhet kommer kunskap. Ett kvalitativt arbete står sig också över tid.
2. Att jag ska ha professionellt betalt när jag gör ett professionellt arbete. En kort regel är: "ingen annan ska tjäna pengar på dig om du inte gör det!" Det är inte bara timmarna på scen eller som det tar att komponera musiken som räknas. Glöm inte repetitioner, soundcheck, produktion, resor och de otaliga timmar som lagts på att öva, utvecklas och bli så bra som du är. Var stolt över och förstå värdet av det du erbjuder och underminera inte branschen. Följ de minimitariffer som musikorganisationerna föreslår.

3. Ha klart för dig vad du har för mål med musiken. Var tydlig och specifik om uppdragets art. Det handlar om kommunikation och samarbete. Vi står på samma sida om publiken för att tillsammans skapa bästa utgång! Se till att vara försäkrad för olyckor och se till att lokalen är brandsäker och godkänd. Och självklart – betala vitt!

**Det underlättar
att ha ett bra avtal
att hänvisa till**

Tips vid uppdrag till kulturskapare

I regel är kulturskaparen medlem i en intresseorganisation eller ett fackförbund och har möjlighet att få råd och stöd därifrån vid uppdrag, ibland även förhandlingshjälp. Ta gärna kontakt med dessa när det gäller konstområdes-specifika frågor.

Goda råd vid alla typer av uppdrag till professionella kulturskapare, oavsett konstområde:

- Specificera uppdragets innehåll och omfattning
- Kom överens om antal timmar som beräknas för engagemanget på förhand
- Respektera upphovsrätten
- Upprätta skriftliga avtal
- Beakta att arvodet, förutom lön och lönekostnader, ska täcka kringkostnader för att driva en verksamhet, såsom materialkostnader, ateljé/kontorshyra, försäkringar och telefon/IT
- Ta hjälp av konstnärsorganisationernas och centrumbildningarnas rekommendationer och avtal

Klys arvodesrekommendationer

KLYS har tagit fram arvodesrekommendationer för konstnärligt yrkesverksamma beträffande vissa typer av uppdrag, som gäller från 2013. Behovet av vägledning när det gäller arvodering av professionella kulturskapare ökar och efterfrågan är särskilt stor när det gäller kulturskapares deltagande i Skapande skola-projekt och i den så kallade Kultursamverkansmodellen.

Rekommendationerna gäller bland annat arvoden för framträdanden vid konferenser och andra arrangemang, för deltagande vid sammanträden och möten t ex inom ramen för Samverkansmodellen och för olika typer av uppdrag i skolor, t ex projekt inom ramen för Skapande skola.

Rekommendationerna gäller endast individuella uppdrag. De gäller inte för scenkonstproduktioner, konserter och andra mer konstområdesspecifika framträdanden. För dessa hänvisar vi till KLYS medlemsorganisationer och/eller centrumbildningarna.

Observera att angivna arvoden är minimirekommendationer. En individuell förhandling bör alltid ske utifrån uppdragets karaktär och den konstnärligt yrkesverksammas kunskaper och erfarenheter.

De rekommenderade beloppen avser fakturerade uppdrag, dvs när arbetet utförs med F-skatt av en egenföretagare. Arvodet inkluderar då lagstadgade sociala avgifter.

I de fall ersättning för uppdraget har sin utgångspunkt i en lön med A-skatt så rekommenderar KLYS att beloppet när det faktureras med F-skatt alltid räknas upp med minst 50 procent. Detta för att täcka in lagstadgade och avtalade sociala avgifter, semesterersättning och viss ersättning för administration. Den yrkesverksamma kulturskaparen ska ha rätt att välja mellan att utföra arbetet som egenföretagare med F-skatt eller som arbetstagare med A-skatt, då med tillämpning av relevanta kollektivavtal. Den yrkesverksamma kulturskaparen ska ha rätt att välja mellan att utföra arbetet som egenföretagare med F-skatt eller som arbetstagare med A-skatt, då med tillämpning av relevanta kollektivavtal.

Obs! Nedan angivna arvoden är minimi-rekommendationer. Det står naturligtvis varje kulturskapare fritt att begära och förhandla om högre ersättning för sitt arbete!

Individuella framträdanden

FRAMTRÄDANDE VID STÖRRE ARRANGEMANG

Till *större* arrangemang räknas arrangemang med fast ekonomiskt underlag. Arrangemang ska alltid räknas som större i de fall arrangören för inträdet begär en inte obetydlig ersättning från åhörare när arrangören är ett kommersiellt företag och arrangemanget ingår i företagets verksamhet.

- Lägst 16 400 kr

FRAMTRÄDANDE VID MINDRE ARRANGEMANG

Arrangemang betraktas som *mindre* med avseende på ekonomiskt underlag etc. De arrangemang som inte räknas som större är att betrakta som mindre arrangemang.

- För framträdanden upp till 15 minuter: lägst 2 800 kronor
- För framträdanden upp till 2 timmar: lägst 6 000 kronor

Varar framträdande och frågestund eller dylikt i anslutning därtill längre än två timmar utgår ersättning för följande timmar med lägst 750 kronor per påbörjad timme.

En medveten beställare borgar för ett bra resultat

Uppdrag i skola

(GRUNDSKOLA, GYMNASIUM OCH FOLKHÖGSKOLA)

KLASSBESÖK (MAX 35 ELEVER) OCH PRISLISTAN

1 lektion upp till 60 minuter	3 000 kr
2 lektioner	4 000 kr
3 lektioner	5 000 kr
4 lektioner	6 000 kr
Ytterligare lektion samma dag	1 500 kr
En vecka, 4 lektioner per dag	27 500 kr

Uppdrag betecknade som klassbesök avser inte projekt eller andra aktiviteter som kräver mer omfattande förberedelser och planering.

SKAPANDE SKOLA

Skapande skola är en regeringssatsning för mer kultur i grundskolan. Från och med 2013 omfattar det också förskoleklasser. Satsningen uppgår från 2013 till 169 miljoner kronor per år. Sedan 2012 finns det inskrivet i Kulturrådets bidragsvillkor för Skapande skola att "Arvode till fria kulturaktörer ska regleras i avtal. Avtalet ska följa den praxis som tillämpas i aktörens bransch."

Vid större Skapande skola-projekt bör alltid särskild förhandling om arvode ske. Ett arvode om lägst 750 kr per timme bör då tillämpas. Vid beräkning av antalet timmar ska kulturskaparen ha rätt att räkna med tid för möten och förberedelser. När det gäller den praxis som tillämpas i aktörens bransch hänvisar vi till berörda medlemsorganisationer och/eller centrubildningar.

Samråd

INOM SAMVERKANSMODELLEN
SAMT ANDRA SAMMANTRÄDEN OCH MÖTEN

.....

När yrkesverksamma kulturskapare efter inbjudan deltar som experter i arbetsgrupper, sammanträden och möten eller liknande rekommenderas ett arvode om lägst 750 kr per timme. Arvoderingen kan inkludera tid för viss förberedelse inför mötet, men inte ersättning för resa eller övernattnig.

Upphovsrättslig användning

.....

När uppdraget innefattar upphovsrättsligt skyddade prestationer ska särskilt avtal träffas angående detta, t ex för vidareanvändning av det skyddade materialet.

Ersättning för utlägg

.....

TRAKTAMENTE VID ÖVERNATTNING

Traktamente enligt Skatteverkets normer. Som *hel dag* räknas om resan påbörjas före kl 12.00 av resedagen och avslutas efter kl 19.00 hemkomstdagen. Som *halv dag* räknas om resan påbörjas senare än kl. 12.00 eller avslutas tidigare än kl. 19.00.

För att traktamentet ska vara skattefritt ska *övernattning* ha skett.

★★★ LOGI OCH RESEKOSTNADER

Den medverkande är berättigad till ersättning motsvarande de faktiska kostnaderna. Överenskommelse om kostnadstak för logi samt val av färdmedel bör göras i förväg.

Den medverkande är berättigad till ersättning för kostnader vid resa med egen bil enligt Skatteverkets normer.

Mervärdesskatt

.....



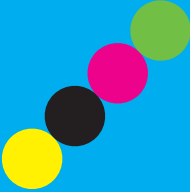

Momssatsen inom kultur är antingen 0, 6, 12 eller 25 procent beroende på vad uppdraget avser.

LÄS GÄRNA MER OM MOMS I SKATTEVERKETS BROSCHYR


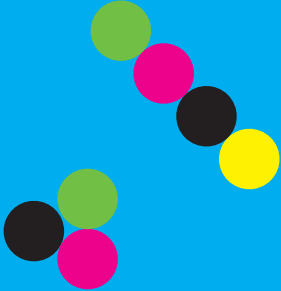
"Moms inom kulturområdet" (SKV 562),
www.skatteverket.se

**Ju kortare
anställning,
desto högre
lön**

**Viktigt att
förberedelser
och uppföljande
arbete tas
med i be-
räkningen**



På vår webb och Facebook informerar vi regelbundet om vad vi gör, publicerar remissyttranden, skrivelser och pressmeddelanden...



...samt kommenterar aktuella kultur- och konstnärsfrågor. Välkommen att delta i debatten!

KLYS



Konstnärliga och Litterära Yrkesutövares Samarbetsnämnd är en politiskt obunden, ideell organisation. Genom våra 15 medlemsorganisationer utgör vi en samlad röst för ca 30 000 yrkesverksamma kulturskapare inom ord, ton, bild/form och scen/film.

www.klys.se